

**MEMÒRIA DE LA INTERVENCIÓ ARQUEOLÒGICA**  
**PREVENTIVA (CONTROL ARQUEOLÒGIC) ALS**  
**CARRERS AGULLERS 2-16 / DE LES TROMPETES, 2**  
**(BARCELONA, BARCELONÈS).**

**Data de la intervenció: 16 de Juny al 14 de Juliol de  
2004**

**CODI MHCB: 076/04**

**Miriam Esqué Ballesta**  
**Juny de 2004**

## FITXA TÈCNICA

<b>NOM DE LA INTERVENCIÓ</b>	Carrer Agullers, 2-16 - Carrer Trompetes, 2
<b>UBICACIÓ</b>	Barri de La Ribera, Districte de Ciutat Vella, Barcelona
<b>COORDENADES UTM</b> Fus31N amb Datum ED50 (UB/ITC)	X: 431669.91 Y: 4581750.80 Z: 5.52 m.s.n.m.
<b>CONTEXT</b>	Zona urbana
<b>TIPUS D'INTERVENCIÓ</b>	Preventiva terrestre
<b>CLASSE D'ACTIVITAT</b>	Control i/o excavació
<b>DATES D'INTERVENCIÓ</b>	16 - 27 Juny de 2004
<b>PROMOTOR</b>	FECSA-ENDESA
<b>EQUIP TÈCNIC</b>	Direcció: Miriam Esqué Ballesta

## **INDEX**

1. INTRODUCCIÓ
2. SITUACIÓ GEOGRÀFICA
3. ANTECEDENTS HISTÒRICS I ARQUEOLÒGICS
4. METODOLOGIA
5. DESENVOLUPAMENT DELS TREBALLS
6. CONCLUSIONS
7. DOCUMENTACIÓ PLANIMÈTRICA
8. DOCUMENTACIÓ FOTOGRAFICA
9. UNITATS ESTRATIGRÀFIQUES
10. BIBLIOGRAFIA

## 1. INTRODUCCIÓ

Amb motiu de les obres de canalització en rasa d'una línia subterrània de baixa tensió, per tal de connectar-la a la línia ja establerta, a càrrec de l'empresa **Fecsa/Endesa**, es va considerar necessari realitzar un control arqueològic de les obres en qüestió.

Les obres requerien l'obertura d'una rasa de 75 m de llargada x 50cm d'amplada, amb una profunditat màxima de 60/70cm i es van dur a terme entre els dies 16 i 27 de juny de 2004. Donada la importància arqueològica i històrica d'aquesta zona es va prendre la decisió d'efectuar un control arqueològic a càrrec de l'empresa **ATICS S.L.**, sota la direcció tècnica de l'arqueòloga **Miriam Esqué Ballesta**, amb l'objectiu d'efectuar un control de les obres a realitzar per tal de detectar, documentar i així realitzar un estudi de les possibles restes conservades al subsòl, amb el corresponent recull de la informació històrica necessària per tal d'ampliar els coneixements vigents de la ciutat sobre èpoques anteriors, i finalment l'avaluació de les restes que podrien quedar afectades per les obres .

Per tal de dur a terme els objectius previstos en el projecte d'actuació, i efectuar un control arqueològic per a documentar possibles restes arqueològiques conservades al subsòl que poguessin quedar afectades per les obres, es va procedir a obrir una rasa de 75m de llargada per 50cm d'amplada i amb una profunditat màxima de 60/70cm.

Inicialment es va procedir a l'extracció de les grans lloses que formen el paviment d'ambdós carrers, de 70 x 35cm i 50 x 35cm amb una potència de 7cm, juntament amb la seva preparació de formigó. Un cop realitzada aquesta tasca, es va dur a terme el buidat de la rasa de forma manual per part del personal de l'obra, sota el corresponent control arqueològic.

L'actuació arqueològica es va centrar, d'una banda, en el control visual de la realització dels treballs mecànics i de l'excavació de la rasa per part del personal de l'obra i, per l'altra, en l'excavació manual per part de la direcció tècnica quan les característiques de la terra extreta o l'aparició d'estructures construïdes així ho requerien.

## **2. SITUACIÓ GEOGRÀFICA**

La ciutat de Barcelona es troba dins d'un terme municipal que s'estén a la costa de la mar Mediterrània en una plana d'uns 5 km. d'amplària (l'extensió total del terme és de 91,41 km<sup>2</sup>), limitada al NW per la serra de Collserola, entre els sectors deltaics del Llobregat i el Besós. La seva funció de capital ha estat sens dubte afavorida per la situació geogràfica d'aquesta plana, on conflueixen els dos grans eixos de comunicació que travessen en direcció Nord-Sud la Catalunya central ( el Llobregat i l'eix dels rius Besós-Congost-Ter) i que accedeixen a la ciutat a través del congost de Martorell el primer i del coll de Finestrelles, sota el turó de Montcada, el segon.

La falla, originada al moment de la fractura del Massís Catalano-Balear, dibuixà el que, a grans trets, havia de ser la costa catalana. Per això, el pla inclinat del peu de Collserola és de basament paleozoic i d'estructura tabular, havent estat afectat per tots els moviments orogènics alpins. En el miocè i el pliocè, damunt del sòcol paleozoic se sedimentaren dipòsits marins, dels quals són testimonis el seguit de turons suara anomenats. El Pla, que des de Collserola va baixant suaument i d'una manera regular, en el punt de contacte entre la Ciutat Vella i l'Eixample, es produeix una ruptura de continuïtat amb la presència d'un salt o esglaó d'uns vint metres, clarament visible en la morfologia urbana. Aquest tall va ser aprofitat per la defensa, recolzant-hi les muralles, o per a l'economia, instal·lant a les Moles diversos molins aprofitant el sallent. De l'esglaó cap a mar ja no hi ha sòcol de llicorella ni de granit, sinó un mantell al·luvial format per les aportacions de les rieres, dels torrents, dels deltes dels rius veïnals i el corrent litoral.

Així doncs, el Pla es pot dividir en tres sectors: El *Pla inclinat*, els *turons arran de mar*, i el *pla de baix*, que correspondria a la zona compresa entre l'esglaó i el mar. En aquest sector hi dominen materials al·luvials més fins aportats per rieres, torrents i les aigües d'escorrentiu que baixen de la serra i, també, dels corrents marins.

La nostra àrea d'estudi se situa en l'actual barri de la Ribera. Els límits d'aquest barri són el Carrer de Mercaders fins al Carrer de l'Argenteria per ponent, la façana marítima pel sud i el Passeig de Picasso a llevant.

### **3. ANTECEDENTS HISTÒRICS I ARQUEOLÒGICS**

El barri de la Ribera ha estat des de l'antiguitat una zona caracteritzada per la seva proximitat al mar. En un primer moment, aquesta zona costanera estava formada per aiguamolls on hi desembocaven nombroses rieres, entre les quals destaca la de Merdança o riera de Sant Joan, que seguia el curs aproximadament per l'actual Via Laietana i desembocava en una zona molt propera a l'església de Santa Maria del Mar.

Abans de parlar de l'època medieval, que és quan aquesta zona pren una important força, cal esmentar l'ocupació de gran part d'aquest sector en època romana. Es tractaria d'una àrea fora muralles que probablement estaria ocupada per vil·les i també formaria part de la necròpolis de la mateixa ciutat *Colonia Julia Augusta Faventia Paterna Barcino*.

No és fins a finals del segle X o inicis del segle XI que es comença a ocupar de manera més estable la zona fora muralles, amb l'aparició de nous nuclis de poblament, anomenats *burgs* o *vilanoves*. Un d'aquests nuclis és el conegut amb el nom de Vilanova del Mar, el qual estaria situat a l'entorn del camí que anava des de la porta de la muralla (a l'actual plaça de l'Àngel) fins als entorns de l'església de Santa Maria de les Arenes (998), la qual durant el segle XIV (1329-1383) va patir una important reforma que la transformaria en l'actual Santa Maria del Mar.

A l'est d'aquesta àrea es troben els terrenys que la família Montcada rep, al segle XII, per la seva participació a la conquesta de Tortosa així com l'anomenada rodalia de Corbera, uns sors atorgats a aquesta família compresos entre els Puig de les Falzies (Llotja) i el Rec Comtal.

El citat carrer dels Montcada es va urbanitzar a partir de l'any 1418 i el 1509 es va procedir a la seva pavimentació. Mig segle abans s'havia eixamplat als dos extrems (placetes de Montcada i d'en Marcús) per permetre el gir dels passos de les processons del Diumenge de Rams i del Corpus. La seva

obertura va significar la unió del barri comercial de la Bòria amb l'antiga Vilanova del Mar.

Entre la rodalia de Corbera i el carrer dels Montcada va néixer l'actual barri de la Ribera. Fins al segle XIV aquesta zona va creixent des del punt de vista urbanístic, econòmic i social fins a configurar-se com una unitat administrativa, anomenada el Quarter del Mar, i d'altra banda la més poblada de la ciutat. Es constitueix doncs, un barri pescador i mariner que acabarà assimilant les principals funcions portuàries i es convertirà en l'autèntic motor de la ciutat. La importància i alhora la diversitat d'oficis que es concentren en aquest barri de la ciutat, són un reflex d'aquesta activitat casi fabril. Segons un fogatge de l'any 1389, el 79% de l'activitat marinera es concentra en el barri, així com també el 57% de les activitats tèxtils i de confecció de la pell i un 44% dels mercaders de la ciutat.

Més endavant, segons un fogatge de l'any 1516 es pot observar una lleugera disminució demogràfica del Quarter de Mar, tot i que encara conserva el protagonisme de la ciutat. Aquesta disminució ve donada en part per la crisi generalitzada del segle XV i també per la inutilització del primer port del segle XIV i la construcció del nou dic i les drassanes per part de Pere el Gran.

Cal destacar el gran canvi que va patir el barri a començaments del segle XVIII. Després de la Guerra de Successió, l'any 1714 i sota el regnat de Felip V, es decideix construir una fortalesa militar (La Ciutadella) a les afores de la ciutat de Barcelona, en els terrenys ocupats actualment pel parc de La Ciutadella. La seva construcció i la seva delimitació d'una zona de seguretat al seu voltant, va provocar la destrucció d'una part important del barri, concretament l'àrea situada a ponent de l'església de Santa Maria del Mar. Aquest enderroc es va realitzar entre el mes de juliol de l'any 1715 i finals de l'any 1718 i va comportar una densificació de la resta del barri, així com també un canvi definitiu del traçat del Rec Comtal pel carrer que actualment porta el seu nom.

La Ciutadella, responent al projecte de l'enginyer militar Jorge Próspero de Verboom, va ser concebuda segons el model iniciat per Vauban i imposat a



tota Europa. L'estructura del complex es basa en una planta poligonal estrellada amb flancs curvats i 5 baluards ( que van ser batejats amb els noms de Rei, Reina Príncep, Don Felipe i Don Fernando). Segons Carreras Candi, el primer i segon baluard miraven cap a l'interior de la ciutat, amb la que s'hi comunicava per una porta principal. Tota la Ciutadella estava envoltada per un gran fossar i una esplanada d'uns 120 metres d'amplària que la separava de les cases més pròximes.

Moltes de les víctimes del setge de Barcelona del 1714 van ser enterrades a l'antic cementiri de l'església de Santa Maria del Mar, ja anomenat Fossar de les Moreres al segle XVI. Prèviament, el 1700, sobrevolant aquest indret, el virrei de Carles III d'Àustria hi havia construït un passadís que comunicava l'església amb el seu palau. Aquest pont junt amb les botigues bastides l'any 1799 per la Junta d'Obres de la ciutat, van romandre dempeus fins a mitjans dels segle XX.

La següent reforma important la trobem a mitjans del segle XIX, moment en el que es planteja el traçat de nous carrers més amples i rectes, com és el cas del carrer Princesa. És en aquest moment que també s'enderroca la Ciutadella, deixant únicament dempeus la capella militar.

El 1871 l'Ajuntament de Barcelona convocà un concurs de projectes per tal de procedir a l'ordenació del parc, concurs declarat desert dues vegades, per bé que a la segona el jurat mencionà com els millors projectes presentats pel mestre d'obres Josep Fontserè i Mestres i per l'arquitecte italià Carlo Macciachini. Finalment s'encarregà al primer la realització del parc.

L'última gran obra que podem situar en aquest barri és la construcció del mercat del Born entre els anys 1873 i 1876, que respon a un projecte de l'arquitecte Josep Fontserè i Mestres.

## Antecedents arqueològics

Les primeres notícies de troballes arqueològiques al barri de Santa Maria del Mar, les trobem a la *Carta Arqueològica de Espanya* de 1945. En aquest document bibliogràfic tenim una referència del carrer de Manresa, on teòricament es va trobar un sarcòfag paleocristià, no especifica el lloc concret del carrer i tampoc la data de la troballa. Aquesta possible troballa del carrer de Manresa està dipositada en el Museu Arqueològic de la ciutat. Consultant bibliografia anterior a “Sarcófagos Romano-Cristianos” de Joaquim Bonet i Sisó publicada el 1895 o “El Catálogo del Museo Provincial de Antiquedades de Barcelona” d’Antonio Elias de Molinos publicat el 1888, ens parlen d’aquest mateix sarcòfag, però no tenim cap referència que fos trobat al carrer de Manresa, ja que en aquestes publicacions es diu que la troballa és de procedència desconeguda, i que durant un temps va estar a la Fonda del Sabre.

La intervenció arqueològica més propera a l’indret que ens ocupa fou al solar delimitat pels carrers Tarongeta i dels Abaixadors realitzada l’any 1983 i dirigida per Oriol Granados i Juan Antonio Muñoz. Els resultats d’aquesta intervenció, consistent en tres cales, foren prou significatius, ja que es van identificar les restes d’una *villa suburbana* del s. I d.C. Dues habitacions amb murs d’*Opus Caementicum* i paviments d’*Opus Tessellatum* de dos colors, blanc i negre, i un altre paviment d’*Opus Signinum*. Per damunt dels nivells d’habitació de la vil·la romana del segle I d.C. es van trobar tres enterraments amb fossa simple dels segles IV-VI d.C.

Als anys 60, coincidint amb unes obres de restauració de l’església de Santa Maria del Mar es van realitzar uns sondejors a la zona del presbiteri, localitzant-se un total de 110 inhumacions de tipologia diversa (enterraments en àmfora, en caixa de fusta, amb teules...). La cronologia de la necròpolis es situava vers els segles IV-V<sup>1</sup>.

---

<sup>1</sup> RIBAS, Marià (1977): *Necròpolis romana de Santa Maria del Mar*, Edición de los resultados de la excavación de la necrópolis.

La següent notícia és molt més recent, es tracta d'una excavació, dirigida per l'arqueòloga Núria Miró el 1997, als carrers de l'Argenteria i de Manresa. Els resultats foren també prou significatius. Es va identificar una via romana del segle I d.C. que teòricament anava de *Barcino* fins al mar. Aquesta via tenia una direcció molt semblant a l'actual carrer de l'Argenteria. La següent troballa fou part de la necròpolis dels segles IV-VI d.C. Eren enterraments d'inhumació, amb una disposició en bateria, paral·lels a la mateixa via romana. Aquests enterraments eren en fossa simple i no presentaven cap tipus d'aixovar funerari. Les següents restes es limiten a paviments i fonaments de murs afectats pel projecte Baixeras (Obertura de la Via Laietana). Aquestes estructures són modernes i anteriors a 1910.

L'any 1997, Núria Miró va dirigir una altra intervenció arqueològica en el mes de setembre amb la finalitat de fer un seguiment de les obres d'adequació del sistema de contenidors soterranis de recollida d'escombraries. En aquesta excavació es va trobar una part d'una edificació, que consistia en dos murs dels segles XVII-XVIII i que no seguia el traçat de l'actual carrer, la qual mostra l'alineació del carrer Argenteria anterior a l'any 1782.

Altres dues actuacions a la zona foren les realitzades a l'entorn del Passeig del Born i la plaça del Fossar de les Moreres per Marta Fàbregas on es van tornar a documentar inhumacions de la necròpolis tardo-romana així com d'altres d'època medieval. També cal fer especial èmfasi a la intervenció dirigida per l'arqueòloga Daria Calpena, on cal destacar-ne els diversos exemples d'individus inhumats que formarien part de la necròpolis tardo-romana, així com algun d'època medieval i finalment les nombroses restes antropològiques en desconexió, fruit del setge que patí la ciutat entre els anys 1713 i 1714<sup>2</sup>.

Altres intervencions arqueològiques foren les realitzades al mateix carrer de Manresa, dirigida per Damià Griñó, l'any 1999 i una altra al carrer Volta de Bufallana, davant del Fossar de les Moreres per Ariadna Travesset. En la primera

---

<sup>2</sup> CALPENA, D. (2004): *Memòria arqueològica conjunta de les intervencions a l'entorn del Passeig del Born (C/Sombrerers, Fossar de les Moreres i Placeta de Montcada) i Plaça del Fossar de les moreres*. Barcelona. Treball inèdit.

es varen documentar dos murs d'època moderna. En la segona, i fent un control arqueològic pel reforçament de la línia elèctrica de Fecsa-Endesa, es va trobar un enterrament tardo-romà, en fossa simple, fet en les arenes de l'antiga platja.

Cal fer menció també a la informació que prové d'un document de l'any 1938 (*El Fossar de les Moreres i l'any 1714*) que esmenta que a inicis del segle XX es van localitzar enterraments romans amb cobertes de teules a la cantonada del carrer Santa Maria amb el carrer Espaseria.

El subsòl dels carrers del voltant: Espaseria, Sombrerers, Montcada i Placeta de Montcada també hi ha notícies de sepultures, segurament de *tègulae*.<sup>3</sup>

La construcció d'un aparcament subterrani a la Plaça Comercial l'any 1990 també va posar al descobert una vintena d'enterraments de tipologia semblant, així com també una part de l'urbanisme del barri que fou enderrocat l'any 1716.

La darrera i més important intervenció arqueològica que cal esmentar és la realitzada a l'antic Mercat del Born, que ha permès conèixer millor l'evolució del barri de la Ribera des dels seus orígens medievals fins a la seva destrucció l'any 1716<sup>4</sup>. Actualment està considerat el jaciment arqueològic d'època moderna més impressionant d'Europa.

---

<sup>3</sup> PUIG, F. (1999): *Món funerari de Bàrcino*, a Del Romà al Romànic, Catalunya Romànica. Barcelona. Enciclopedia Catalana.

<sup>4</sup> ARTIGUES P.LI.; FERNÁNDEZ, A.(2002): *Memoria de la intervención arqueológica en el "Antic Mercat del Born" de Barcelona*. Noviembre 2001-abril 2002. Memòria de tràmit inèdita.

#### **4. METODOLOGIA**

Per tal d'aconseguir els objectius marcats, cal seguir una metodologia sistemàtica i adequada. La que s'ha realitzat en aquesta intervenció s'inspira en el mètode de registre utilitzat per E.C.Harris i per A.Carandini (Harris, 1975, 1977, 1979; Carandini 1977, 1981). Es tracta de registrar objectivament els elements construïts i estrats que s'identifiquen (tant els que es conserven en alçat com els que es descobreixen en el subsòl), realitzant una numeració correlativa d'aquests, sota el nom d'Unitat Estratigràfica" (u.e.) que individualitza els uns dels altres. Cada u.e. s'enregistra en una fitxa on s'indica: la ubicació en el jaciment, les seves característiques físiques, la situació en les plantes i seccions i la posició física respecte a la resta d'unitats estratigràfiques amb les quals es relaciona. Aquest mètode també inclou la realització de material gràfic, compost per plantes i seccions i el material fotogràfic imprescindible per a la constància visual dels treballs realitzats.

La principal raó de ser de l'arqueologia urbana és l'estudi de l'evolució històrica de la ciutat on es realitzi, allò que ha impulsat i ha provocat canvis en el territori, tant en l'àmbit geomorfològic com urbanístic, històric, organitzatiu i social, fins a esdevenir el fet concret del moment actual.

En el cas que en qualsevol intervenció es trobés algun tipus de material ceràmic, s'ha de recollir i separar diferenciant els materials que han sortit als diversos estrats arqueològics, i que han d'ajudar a donar una datació tant dels mateixos estrats com de les estructures que s'hi poden trobar relacionades.

Inicialment aquest material s'ha de rentar i seguidament se li atorga una sigla depenent de cada excavació, per tal de facilitar el seu inventari i precisar al màxim la informació recollida en les respectives memòries o informes arqueològics.

De la mateixa manera s'actua en el cas de documentar altres materials com el bronze, ferro, vidre, ossos, etc...

## **5. DESENVOLUPAMENT DELS TREBALLS.**

El seguiment i corresponent control arqueològic del que és objecte aquesta memòria, es va iniciar el dia 9 de juny amb la visita a les obres, de les quals ja s'havia realitzat la rasa corresponent al primer tram gairebé en la seva totalitat .

Des del dia 16 al 18 de juny es va dur a terme el control arqueològic preventiu de les obres segons ho requeria el projecte d'intervenció per tal d'engegar el procés de recerca preventiva necessari per a la localització i documentació de les possibles restes patrimonials que poguessin veure's afectades per l'actuació urbanística.

### **5.1. Tram 1**

Primerament es va procedir a la inspecció del primer tram ja obert pels operaris de l'obra, i comprovar en la mesura del possible si s'havia efectuat el desmuntatge d'algun tipus d'estructura arqueològica.

Segons es va poder observar tant pel farciment de la terra extreta UE 102 com pels perfils estratigràfics del tram en qüestió, creiem que la possibilitat del desmuntatge de possibles restes arqueològiques és poc probable donada la manca d'indicis presents als perfils i l'anàlisi de la terra extreta.

No obstant, això no es pot assegurar en la seva totalitat, ja que a partir de la tònica que es va donar en la realització dels següents trams de la rasa, les estructures que hi van aparèixer es trobaven en un estat molt precari i només en quedaven alguns indicis, degut a la presència de gran quantitat de serveis de diferent funcionalitat.

### **5.2. Tram 2**

El segon tram de la rasa es va iniciar un cop s'havia cobert el primer tram, per motius d'espai i mobilitat de les màquines, i facilitar l'accés i el trànsit als vianants i vehicles.

En primer lloc es va procedir a l'extracció de les lloses ( UE 212) que cobrien el paviment de tot el c/ Agullers, unes lloses de 70x35cm i 4'5cm de

gruix, alternades amb d'altres més petites de 50x35 cm i 4'5 cm de gruix. Un cop extreta la capa de lloses, es va dur a terme l'extracció de la preparació de formigó UE 213, que en el cas del c/ de les Trompetes ( tram 1 de la rasa ) era de 57cm de gruix en algunes zones ( UE 101 ), i al llarg de tot el c/ Agullers era d'una potència aproximada de 27 cm.

Finalment, un cop extretes aquestes dues capes es va dur a terme el buidat de la rasa a càrrec del operari de l'obra de forma manual, sota el corresponent control arqueològic.

La terra extreta era, gairebé al llarg de tota la rasa, sauló (UE 202), i en els punts on es va localitzar alguna estructura, es va documentar la presència d'una petita capa d'argiles marrons barrejades amb sorres, poc compactes (UE 204).

Al llarg de tot el tram, van aparèixer gran quantitat de serveis de diferents funcionalitats, de gas UE 206, elèctrics UE's 200,207-209, aigua UE 210 i clavegueram UE 211.

Al llarg del tram 2, la primera estructura que es va poder documentar, van ser les restes d'un mur UE 203. Es tracta d'una estructura murària lligada amb morter de sorra i calç, que li dóna un aspecte ataronjat, juntament amb blocs de pedra de mida mitjana. Aquest mur es troba a nivell de fonamentació, del qual només se n'observen uns 20cm.

Es troba a una cota aproximada de 10 cm (37cm respecte de la superfície) un cop extret el formigó, que formava part de la preparació del paviment de lloses que cobreix els dos carrers. Aquesta estructura es trobava molt malmesa ja que a tocar de la mateixa, s'observa una canalització d'electricitat que es troba present al llarg de tota la rasa i que la talla, cosa que ha fet impossible atorgar una amplada o llargada a aquesta estructura arqueològica. No obstant, suposem que es tractaria de la façana antiga dels habitatges del carrer.

Avançant uns pocs metres, dins del segon tram de la rasa en direcció a la Via Laietana, tal i com s'anava efectuant l'obertura de la rasa, es va poder documentar la presència d'un petit fragment de mur UE 205, de les mateixes característiques que la UE 203, i situat a la mateixa cota, i en la mateixa

direcció, cosa que ens fa suposar que es tractava de part del mur documentat anteriorment. Es tracta d'un mur de pedres de mida mitjana lligat amb un morter de color taronja format per sorres i calç, que es troba a 40cm un cop extret el formigó que fa de preparació al paviment que cobreix els carrers.

Aquesta estructura, es troba encara més malmesa, que la documentada en primer lloc, ja que es troba totalment envoltada de serveis, a pocs centímetres de la mateixa. En aquest cas tampoc podem donar dades sobre la seva amplada o direcció, degut a l'estat de fragmentació en el que es troba.

### **5.3 Tram 3**

El tercer tram de la rasa es va iniciar un cop s'havia cobert el segon tram, per motius d'espai i mobilitat de les màquines, i facilitar l'accés i el trànsit als vianants i vehicles.

En primer lloc es va procedir a l'extracció de les lloses (UE 308) que cobrien el paviment de tot el c/ Agullers, unes lloses de 70x35cm i 4'5cm de gruix, alternades amb d'altres més petites de 50x35 cm i 4'5 cm de gruix. Un cop extreta la capa de lloses, es va dur a terme l'extracció de la preparació de formigó UE 309, que al llarg de tot el c/ Agullers era d'una potència aproximada de 27 cm.

La terra extreta es tractava, gairebé al llarg de tota la rasa, de sauló UE 305, i en els punts on es va localitzar alguna estructura, es va documentar la presència d'una petita capa d'argiles marrons barrejades amb sorres, poc compactes UE 306.

Al llarg de tot el tram van aparèixer gran quantitat de serveis de diferents funcionalitats, de gas UE 303, 304, elèctrics UE 302, clavegueram UE 307.

Al final d'aquest tercer tram, s'ha documentat la presència d'una altra estructura arqueològica, la UE 300, un mur format per blocs de pedra de mida mitjana lligat amb morter de calç blanc. L'estructura es trobava a nivell de fonamentació, només se'n preservaven uns pocs centímetres. Aquesta estructura, també es trobava molt malmesa, degut a que a tocar de la mateixa, trobem diversos serveis: canalitzacions d'electricitat amb els seus



corresponents maons que actuen com a aïllants i sorres industrials, serveis de canalització de gas , etc...

Tal i com succeeix en les altres estructures, l'estat de fragmentació de la resta a causa de la presència de la gran quantitat de serveis que es localitzen a la rasa, fan impossible donar dades sobre la seva amplada o direcció.

#### **5.4. Tram 4.**

El quart i últim tram de la rasa es va iniciar un cop s'havia cobert el tercer tram, per motius d'espai i mobilitat de les màquines, i facilitar l'accés i el trànsit als vianants i vehicles.

En primer lloc es va procedir a l'extracció de les lloses ( UE 400) que cobrien el paviment de tot el c/ Agullers, unes lloses de 70x35cm i 4'5cm de gruix, alternades amb d'altres més petites de 50x35 cm i 4'5 cm de gruix. Un cop extreta la capa de lloses, es va dur a terme l'extracció de la preparació de formigó UE 401, que al llarg de tot el c/ Agullers era d'una potència aproximada de 27 cm.

La terra extreta al llarg de tot aquest tram de la rasa era sauló (UE 402).

Al llarg de tot aquest tram no es va localitzar la presència de cap resta arqueològica, donada la gran quantitat de serveis que travessaven aquest tram UE's 403-405, seguint la mateixa tònica observada als altres trams.

Cal esmentar que les estructures explicades (UE 203, 205 i 300) van quedar afectades per l'obra, ja que la cota on es trobaven impedia la realització de la connexió de la xarxa elèctrica. Així, es van documentar exhaustivament, informació que va quedar reflectida en un informe d'afectació<sup>5</sup>, el qual juntament a la sol·licitud de desmuntatge de totes elles, d'una profunditat de 20 cm. per part del Museu d'Història de la Ciutat, es va entrar al Servei d'Arqueologia (l'actual Àrea de Coneixement i Recerca) de la Generalitat de Catalunya, organisme que va donar permís pel seu desmuntatge.

---

<sup>5</sup> ESQUÉ BALLESTA, M. (2004): Intervenció arqueològica preventiva (control arqueològic) als carrers de les Trompetes 2 / Agullers 2-16 (Barcelona, Barcelonès). Codi de la intervenció Referència: 067/04. Informe preliminar de l'afectació de les obres de canalització en rasa línia subterrània b.t. xarxa (barcelona, barcelonès), part de l'empresa fecsa/endsa-espelsa.

## **6. CONCLUSIONS**

Durant l'actuació, s'han pogut documentar un nombre reduït d'estructures, i un gran nombre de serveis que travessaven en nombrosos punts la rasa efectuada i que també es trobaven presents al llarg de la mateixa, cosa que remarcava que ens trobàvem en una zona on ja s'hi havien realitzat gran quantitat d'actuacions urbanístiques com la que s'esmenta en aquesta intervenció. El procés de realització de la rasa es va dur a terme en quatre trams de 20m aproximadament, per tal de no dificultar el pas als vianants i obstaculitzar el menys possible la circulació en els esmentats carrers.

La intervenció es va iniciar el dia 16 de juny de 2004, la rasa ja havia estat iniciada i s'havia efectuat l'extracció de les lloses que cobrien el carrer de les Trompetes i dut a terme el buidat de la rasa fins a la cota que requeria el projecte de realització de la rasa.

Aquest espai iniciat anteriorment al control arqueològic, correspon al tram 1. Seguidament es va realitzar el segon tram de la rasa on es van documentar les restes d'un mur UE 203.

Es tracta d'una estructura murària lligada amb morter de sorra i calç, que li dona un aspecte ataronjat, juntament amb blocs de pedra de mida mitjana. Aquest mur es troba a nivell de fonamentació, del qual només se n'observen uns 20cm.

Avançant uns pocs metres, ja dins del segon tram de la rasa en direcció a la Via Laietana, tal i com s'anava efectuant l'obertura de la rasa, es va poder documentar la presència d'un petit fragment de mur UE 205, de les mateixes característiques que la UE 203. Situat a la mateixa cota, i en la mateixa direcció, cosa que ens fa suposar que es tracta de part del mur documentat anteriorment.

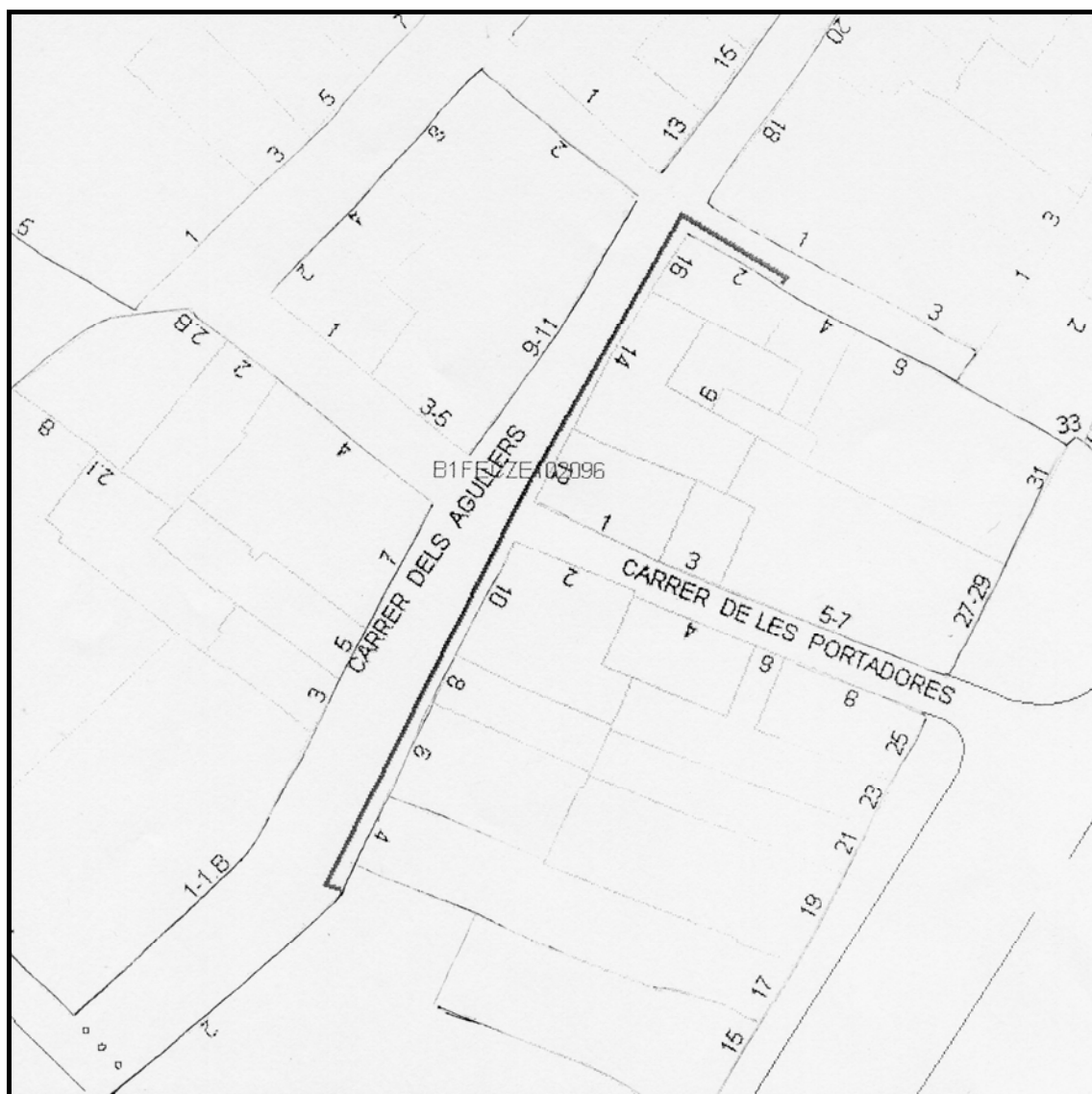
Al final del tercer tram, s'ha documentat la presència d'una altra estructura arqueològica, la UE 300, un mur format per blocs de pedra de mida mitjana lligat amb morter de calç blanc.

En cap dels casos podem donar dades sobre la seva amplada o direcció, degut a l'estat de fragmentació en el que es troba. I per tant, encara és més

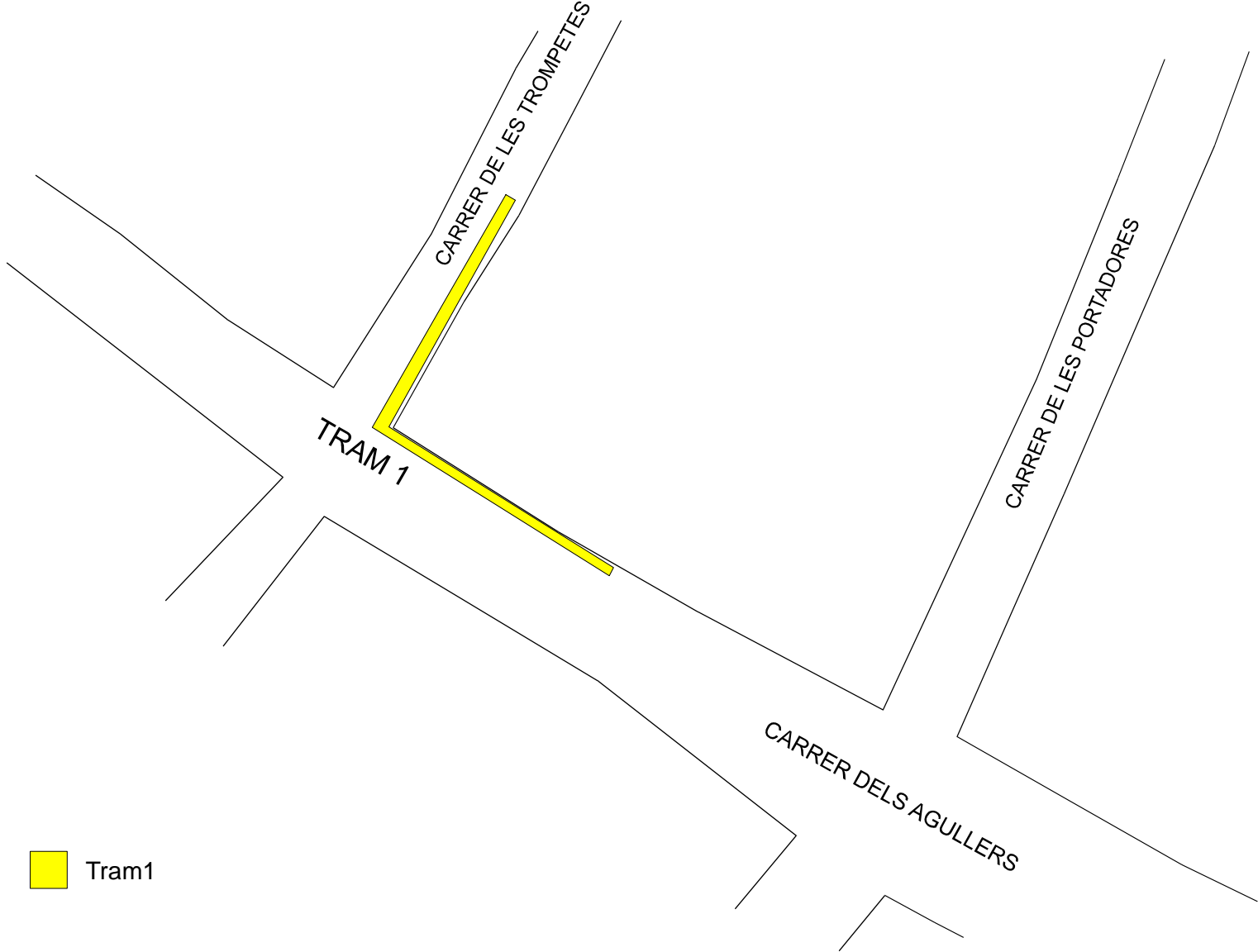
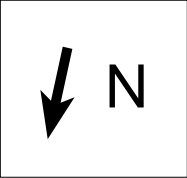
difícil concretar sobre la seva funcionalitat i/o cronologia, donada també la manca absoluta de material arqueològic documentat durant la intervenció en qüestió. Ara bé, no descartem, tal i com hem dit anteriorment que les estructures UE 203 i UE 205 puguin tractar-se d'estructures d'hàbitat, fet que significaria que la línia actual de façana hauria variat. Pel que fa a la cronologia és molt arriscat donar una data concreta, donada la manca d'informació extreta, però creiem que es podria situar en època moderna.

Així doncs, la zona o aquests carrers en concret, és un indret on hi ha hagut una gran quantitat d'intervencions urbanístiques, donada la presència d'aquest gran nombre de serveis públics amb diferent funcionalitat ( electricitat, gas, aigua, clavegueram...), cosa que fa pensar que les poques restes que puguin quedar conservades a la zona es trobin en el mateix estat que les documentades en aquesta intervenció.

## 7. DOCUMENTACIÓ PLANIMÈTRICA



**Fig. 1. Localització de la rasa als carrers Agullers 2-16 i Trompetes 2.**



 Tram1

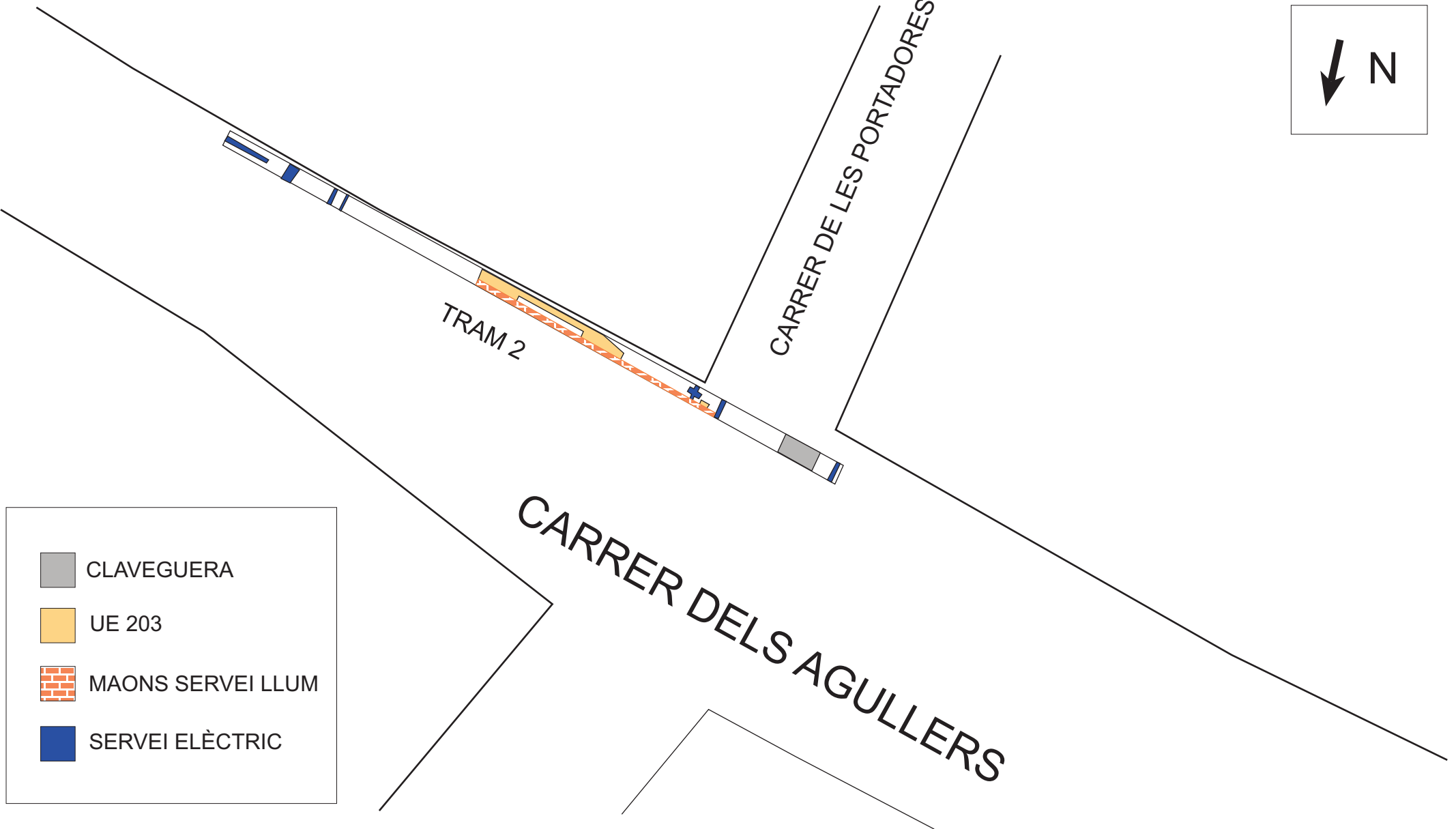
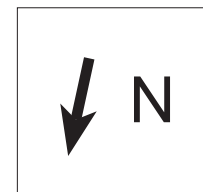




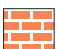

ARQUEÒLEG; MIRIAM ESQUÉ BALLESTA  
INTERVENCIÓ ARQUEOLÒGICA PREVENTIVA ALS C/ TROMPETES 2 - AGULLERS 2-16

**CODI 067/04**

**TRAM 1**





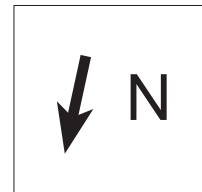
-  CLAVEGUERA
-  UE 203
-  MAONS SERVEI LLUM
-  SERVEI ELÈCTRIC



ARQUEÒLEG; MIRIAM ESQUÉ BALLESTA  
INTERVENCIÓ ARQUEOLÒGICA PREVENTIVA ALS C/ TROMPETES 2 - AGULLERS 2-16

**CODI 067/04** **TRAM 2**









CARRER DE LES PORTADORES

CARRER DELS AGULLERS

TRAM 3

-  CLAVEGUERA
-  UE 300
-  MAONS SERVEI LLUM
-  GAS

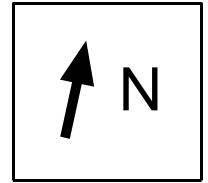


ARQUEÒLEG: MIRIAM ESQUÉ BALLESTA  
INTERVENCIÓ ARQUEOLÒGICA PREVENTIVA ALS C/ TROMPETES 2 - AGULLERS 2-16

**CODI 067/04**

**TRAM 3**





CARRER DE LES PORTADORES

TRAM 4  
CARRER DELS AGULLERS

 Tram4



ARQUEÒLEG: MIRIAM ESQUÉ BALLESTA  
INTERVENCIÓ ARQUEOLÒGICA PREVENTIVA ALS C/ TROMPETES 2 - AGULLERS 2-16

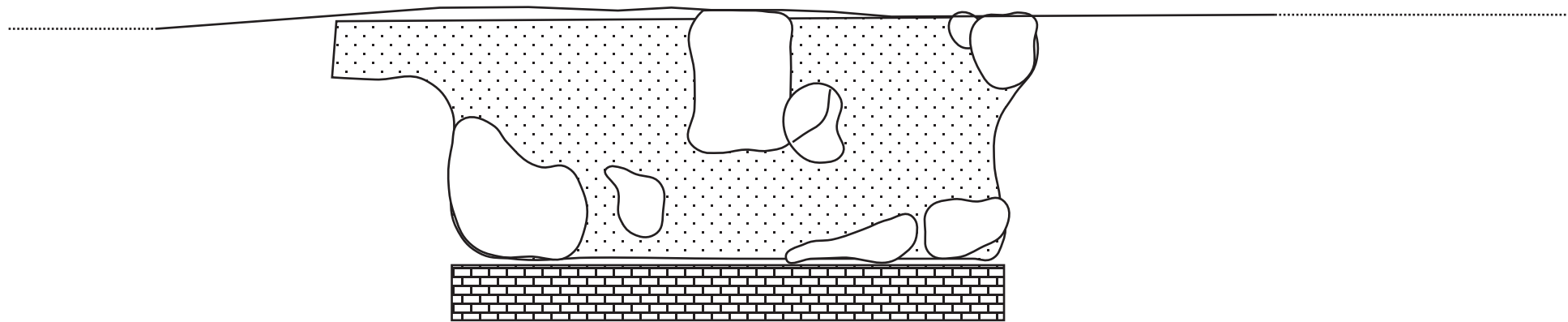
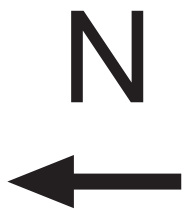
**CODI 067/04**

**TRAM 4**

0 15m







Planta de la UE 203.

ESCALA 1:10

ARQUEÒLEG: MIRIAM ESQUÉ BALLESTA

ATICS S.L.

## **8. DOCUMENTACIÓ FOTOGRÀFICA**



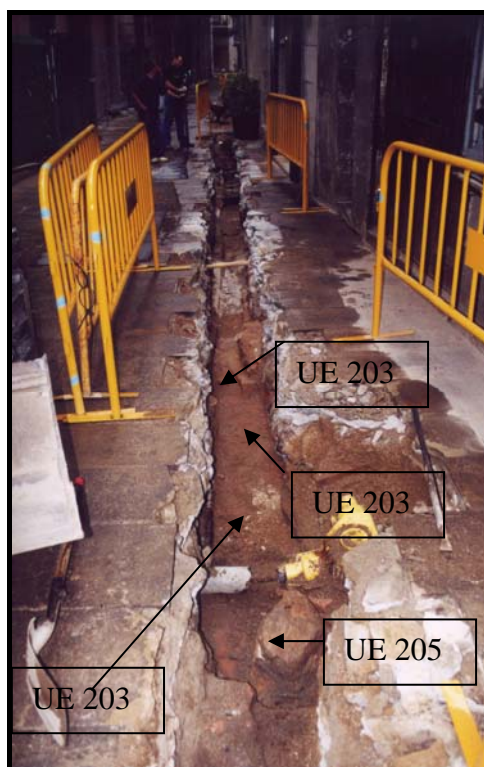
**1. Xamfrà dels carrers Trompetes i Agullers. Tram 1 de la rasa un cop buidat. S'observa la presència de serveis.**



**2. Claveguera situada al tram 2 de la rasa al c/ Agullers.**



**Foto 3.** Al centre de la imatge, restes del mur UE 203. Es pot observar el servei a tocar de l'estructura.



**Foto 4.** Vista de les restes de la UE 203 i 205. Es pot observar la gran quantitat de serveis que la fragmenten.



**Foto 5.** Al centre de la imatge, restes de la UE 205. Es pot observar la gran quantitat de serveis que l'envolten.



**Foto 6.** Restes de la UE 203. A la dreta de la imatge s'observa la canalització elèctrica present a tota la rasa.



**Foto 7. Vista detall de la UE 300**



**Foto 8. Restes de la UE 300 situada al tram 3 de la rasa. S'observa la gran quantitat de serveis que la fragmenten.**



**9. Màquina realitzant els treballs de buidat de la rasa al tram 4 un cop extret el paviment de lloses.**



**10. Rasa corresponent al tram 4. Es pot observar la presència de cablejat elèctric a poca profunditat.**

## 9. UNITATS ESTRATIGRÀFIQUES

Fitxa d'Unitat Estratigràfica				UE : 100
Sector: Tram 1		Fase:		Cronologia: s.XX
DEFINICIÓ :	Paviment			
DESCRIPCIÓ :	Paviment de looses de 70x35cm amb una ppotència de 4'5cm.			
SEQÜÈNCIA FÍSICA:	Igual a	212,308,400	Equivalent a	
	Rebleix a		Es reblert per	
	Cobreix a	101	Es cobert per	
	Talla a		Tallat per	
	Es recolza a		Se li recolza	
	S'entrega a		Se li entrega	

Fitxa d'Unitat Estratigràfica				UE : 101
Sector: Tram 1		Fase:		Cronologia: s.XX
DEFINICIÓ :	Preparació de paviment			
DESCRIPCIÓ :	Preparació de formigó de 57cm de potència.			
SEQÜÈNCIA FÍSICA:	Igual a	213,309,401	Equivalent a	
	Rebleix a		Es reblert per	
	Cobreix a	102	Es cobert per	100
	Talla a		Tallat per	
	Es recolza a		Se li recolza	
	S'entrega a		Se li entrega	

Fitxa d'Unitat Estratigràfica				UE : 102
Sector: Tram 1		Fase:		Cronologia: s.XX
DEFINICIÓ :	Farciment			
DESCRIPCIÓ :	Argiles marorns barrejades amb sorres , poc compacte.			
SEQÜÈNCIA FÍSICA:	Igual a		Equivalent a	
	Rebleix a		Es reblert per	
	Cobreix a		Es cobert per	101
	Talla a		Tallat per	
	Es recolza a		Se li recolza	
	S'entrega a		Se li entrega	

Fitxa d'Unitat Estratigràfica				UE : 200
<b>Sector:</b> Tram2		<b>Fase:</b>		<b>Cronologia:</b> s.XX
DEFINICIÓ :	Sevei d'electricitat			
DESCRIPCIÓ :	Tub			
SEQÜÈNCIA FÍSICA:	Igual a		Equivalent a	
	Rebleix a		Es reblert per	
	Cobreix a		Es cobert per	202
	Talla a		Tallat per	
	Es recolza a		Se li recolza	
	S'entrega a		Se li entrega	

Fitxa d'Unitat Estratigràfica				UE : 201
<b>Sector:</b> Tram 2		<b>Fase:</b>		<b>Cronologia:</b> s.XX
DEFINICIÓ :				
DESCRIPCIÓ :	Maons			
SEQÜÈNCIA FÍSICA:	Igual a	301	Equivalent a	
	Rebleix a		Es reblert per	
	Cobreix a	200,207-209	Es cobert per	202
	Talla a		Tallat per	
	Es recolza a		Se li recolza	
	S'entrega a		Se li entrega	

Fitxa d'Unitat Estratigràfica				UE : 202
<b>Sector:</b> Tram 2		<b>Fase:</b>		<b>Cronologia:</b> s.XX
DEFINICIÓ :	Farciment			
DESCRIPCIÓ :	Sauló			
SEQÜÈNCIA FÍSICA:	Igual a	305	Equivalent a	
	Rebleix a		Es reblert per	
	Cobreix a	200,201,206-211	Es cobert per	213
	Talla a	204	Tallat per	
	Es recolza a		Se li recolza	
	S'entrega a		Se li entrega	



Fitxa d'Unitat Estratigràfica				UE : 203
Sector: Tram 2		Fase:		Cronologia: s.XVI ?
DEFINICIÓ :	Mur			
DESCRIPCIÓ :	Mur fet amb pedres i lligat amb morter decalç i sorres d'aspecte ataronjat			
SEQÜÈNCIA FÍSICA:	Igual a	205	Equivalent a	
	Rebleix a		Es reblert per	
	Cobreix a		Es cobert per	204
	Talla a		Tallat per	208
	Es recolza a		Se li recolza	
	S'entrega a		Se li entrega	

Fitxa d'Unitat Estratigràfica				UE : 204
Sector: Tram 2		Fase:		Cronologia: s.XX
DEFINICIÓ :	Farciment			
DESCRIPCIÓ :	Argiles marorns barrejades amb sorres , poc compacte.			
SEQÜÈNCIA FÍSICA:	Igual a	306	Equivalent a	
	Rebleix a		Es reblert per	
	Cobreix a	203,205	Es cobert per	213
	Talla a		Tallat per	202
	Es recolza a		Se li recolza	
	S'entrega a		Se li entrega	

Fitxa d'Unitat Estratigràfica				UE : 205
Sector: Tram 2		Fase:		Cronologia: s.XVI ?
DEFINICIÓ :	Mur			
DESCRIPCIÓ :	Mur fet amb pedres i lligat amb morter decalç i sorres d'aspecte ataronjat			
SEQÜÈNCIA FÍSICA:	Igual a	203	Equivalent a	
	Rebleix a		Es reblert per	
	Cobreix a		Es cobert per	204
	Talla a		Tallat per	207
	Es recolza a		Se li recolza	
	S'entrega a		Se li entrega	

<b>Fitxa d'Unitat Estratigràfica</b>				<b>UE : 206</b>
<b>Sector:</b> Tram2		<b>Fase:</b>		<b>Cronologia:</b> s.XX
<b>DEFINICIÓ :</b>	Servei de gas			
<b>DESCRIPCIÓ :</b>	Tub			
<b>SEQÜÈNCIA FÍSICA:</b>	Igual a		Equivalent a	
	Rebleix a		Es reblert per	
	Cobreix a		Es cobert per	202
	Talla a		Tallat per	
	Es recolza a		Se li recolza	
	S'entrega a		Se li entrega	

<b>Fitxa d'Unitat Estratigràfica</b>				<b>UE : 207</b>
<b>Sector:</b> Tram 2		<b>Fase:</b>		<b>Cronologia:</b> s.XX
<b>DEFINICIÓ :</b>	Servei elèctric			
<b>DESCRIPCIÓ :</b>	Tub			
<b>SEQÜÈNCIA FÍSICA:</b>	Igual a		Equivalent a	
	Rebleix a		Es reblert per	
	Cobreix a		Es cobert per	202
	Talla a	205	Tallat per	
	Es recolza a		Se li recolza	
	S'entrega a		Se li entrega	

<b>Fitxa d'Unitat Estratigràfica</b>				<b>UE : 208</b>
<b>Sector:</b> Tram 2		<b>Fase:</b>		<b>Cronologia:</b> s.XX
<b>DEFINICIÓ :</b>	Servei elèctric			
<b>DESCRIPCIÓ :</b>	Tub			
<b>SEQÜÈNCIA FÍSICA:</b>	Igual a		Equivalent a	
	Rebleix a		Es reblert per	
	Cobreix a		Es cobert per	202
	Talla a	203	Tallat per	
	Es recolza a		Se li recolza	
	S'entrega a		Se li entrega	

Fitxa d'Unitat Estratigràfica			UE : 209	
Sector: Tram2		Fase:		Cronologia: s.XX
DEFINICIÓ :	Servei elèctric			
DESCRIPCIÓ :	Tub			
SEQÜÈNCIA FÍSICA:	Igual a		Equivalent a	
	Rebleix a		Es reblert per	
	Cobreix a		Es cobert per	202
	Talla a		Tallat per	
	Es recolza a		Se li recolza	
	S'entrega a		Se li entrega	

Fitxa d'Unitat Estratigràfica			UE : 210	
Sector: Tram 2		Fase:		Cronologia: s.XX
DEFINICIÓ :	Servei d'aigua anul.lat			
DESCRIPCIÓ :	Tub			
SEQÜÈNCIA FÍSICA:	Igual a		Equivalent a	
	Rebleix a		Es reblert per	
	Cobreix a		Es cobert per	202
	Talla a		Tallat per	
	Es recolza a		Se li recolza	
	S'entrega a		Se li entrega	

Fitxa d'Unitat Estratigràfica			UE : 211	
Sector: Tram 2		Fase:		Cronologia: s.XX
DEFINICIÓ :	Servei anul.lat			
DESCRIPCIÓ :	Claveguera			
SEQÜÈNCIA FÍSICA:	Igual a		Equivalent a	
	Rebleix a		Es reblert per	
	Cobreix a		Es cobert per	202
	Talla a		Tallat per	
	Es recolza a		Se li recolza	
	S'entrega a		Se li entrega	

<b>Fitxa d'Unitat Estratigràfica</b>				<b>UE : 212</b>
<b>Sector:</b> Tram 1		<b>Fase:</b>		<b>Cronologia:</b> s.XX
<b>DEFINICIÓ :</b>	Paviment			
<b>DESCRIPCIÓ :</b>	Paviment de looses de 70x35cm amb una ppotència de 4'5cm.			
<b>SEQÜÈNCIA FÍSICA:</b>	Igual a	100,308,400	Equivalent a	
	Rebleix a		Es reblert per	
	Cobreix a	213	Es cobert per	
	Talla a		Tallat per	
	Es recolza a		Se li recolza	
	S'entrega a		Se li entrega	

<b>Fitxa d'Unitat Estratigràfica</b>				<b>UE : 213</b>
<b>Sector:</b> Tram 2		<b>Fase:</b>		<b>Cronologia:</b> s.XX
<b>DEFINICIÓ :</b>	Preparació de paviment			
<b>DESCRIPCIÓ :</b>	Preparació de formigó de 27cm de potència.			
<b>SEQÜÈNCIA FÍSICA:</b>	Igual a	101,309,401	Equivalent a	
	Rebleix a		Es reblert per	
	Cobreix a	202,204	Es cobert per	212
	Talla a		Tallat per	
	Es recolza a		Se li recolza	
	S'entrega a		Se li entrega	

<b>Fitxa d'Unitat Estratigràfica</b>				<b>UE : 300</b>
<b>Sector:</b> Tram 3		<b>Fase:</b>		<b>Cronologia:</b> ??
<b>DEFINICIÓ :</b>	Estructura			
<b>DESCRIPCIÓ :</b>	Mur fet amb morter de calç i pedra. Potència 50cm.			
<b>SEQÜÈNCIA FÍSICA:</b>	Igual a		Equivalent a	
	Rebleix a		Es reblert per	
	Cobreix a		Es cobert per	306
	Talla a		Tallat per	302
	Es recolza a		Se li recolza	
	S'entrega a		Se li entrega	

<b>Fitxa d'Unitat Estratigràfica</b>				<b>UE : 301</b>
<b>Sector:</b> Tram 3		<b>Fase:</b>		<b>Cronologia:</b> s.XX
<b>DEFINICIÓ :</b>				
<b>DESCRIPCIÓ :</b>	Maons			
<b>SEQÜÈNCIA FÍSICA:</b>	Igual a	201	Equivalent a	
	Rebleix a		Es reblert per	
	Cobreix a	302	Es cobert per	305
	Talla a		Tallat per	
	Es recolza a		Se li recolza	
	S'entrega a		Se li entrega	

<b>Fitxa d'Unitat Estratigràfica</b>				<b>UE : 302</b>
<b>Sector:</b> Tram 3		<b>Fase:</b>		<b>Cronologia:</b> s.XX
<b>DEFINICIÓ :</b>	Servei de llum			
<b>DESCRIPCIÓ :</b>	Tub			
<b>SEQÜÈNCIA FÍSICA:</b>	Igual a		Equivalent a	
	Rebleix a		Es reblert per	
	Cobreix a		Es cobert per	301
	Talla a	300	Tallat per	
	Es recolza a		Se li recolza	
	S'entrega a		Se li entrega	

<b>Fitxa d'Unitat Estratigràfica</b>				<b>UE : 303</b>
<b>Sector:</b> Tram 3		<b>Fase:</b>		<b>Cronologia:</b> s.XX
<b>DEFINICIÓ :</b>	Servei de gas			
<b>DESCRIPCIÓ :</b>	Tub			
<b>SEQÜÈNCIA FÍSICA:</b>	Igual a		Equivalent a	
	Rebleix a		Es reblert per	
	Cobreix a		Es cobert per	305
	Talla a		Tallat per	
	Es recolza a		Se li recolza	
	S'entrega a		Se li entrega	

Fitxa d'Unitat Estratigràfica				UE : 304
Sector: Tram 3		Fase:		Cronologia: s.XX
DEFINICIÓ :	Servei de gas			
DESCRIPCIÓ :	Tub			
SEQÜÈNCIA FÍSICA:	Igual a		Equivalent a	
	Rebleix a		Es reblert per	
	Cobreix a		Es cobert per	305
	Talla a		Tallat per	
	Es recolza a		Se li recolza	
	S'entrega a		Se li entrega	

Fitxa d'Unitat Estratigràfica				UE : 305
Sector: Tram 3		Fase:		Cronologia: s.XV ?
DEFINICIÓ :	Farciment			
DESCRIPCIÓ :	Sauló			
SEQÜÈNCIA FÍSICA:	Igual a	202	Equivalent a	
	Rebleix a		Es reblert per	
	Cobreix a	301,303,304,307	Es cobert per	309
	Talla a	306	Tallat per	
	Es recolza a		Se li recolza	
	S'entrega a		Se li entrega	

Fitxa d'Unitat Estratigràfica				UE : 306
Sector: Tram3		Fase:		Cronologia: ???
DEFINICIÓ :	Farciment			
DESCRIPCIÓ :	Sorres i argiles marrons poc compactes			
SEQÜÈNCIA FÍSICA:	Igual a		Equivalent a	
	Rebleix a		Es reblert per	
	Cobreix a	300	Es cobert per	309
	Talla a		Tallat per	305
	Es recolza a		Se li recolza	
	S'entrega a		Se li entrega	

<b>Fitxa d'Unitat Estratigràfica</b>				<b>UE : 307</b>
<b>Sector:</b> Tram 3		<b>Fase:</b>		<b>Cronologia:</b> s.XX
<b>DEFINICIÓ :</b>	Servei			
<b>DESCRIPCIÓ :</b>	Claveguera			
<b>SEQÜÈNCIA FÍSICA:</b>	Igual a		Equivalent a	
	Rebleix a		Es reblert per	
	Cobreix a		Es cobert per	305
	Talla a		Tallat per	
	Es recolza a		Se li recolza	
	S'entrega a		Se li entrega	

<b>Fitxa d'Unitat Estratigràfica</b>				<b>UE : 308</b>
<b>Sector:</b> Tram 3		<b>Fase:</b>		<b>Cronologia:</b> s.XX
<b>DEFINICIÓ :</b>	Paviment			
<b>DESCRIPCIÓ :</b>	Paviment de looses de 70x35cm amb una ppotència de 4'5cm.			
<b>SEQÜÈNCIA FÍSICA:</b>	Igual a	100.212,400	Equivalent a	
	Rebleix a		Es reblert per	
	Cobreix a	309	Es cobert per	
	Talla a		Tallat per	
	Es recolza a		Se li recolza	
	S'entrega a		Se li entrega	

<b>Fitxa d'Unitat Estratigràfica</b>				<b>UE : 309</b>
<b>Sector:</b> Tram 3		<b>Fase:</b>		<b>Cronologia:</b> s.XX
<b>DEFINICIÓ :</b>	Preparació			
<b>DESCRIPCIÓ :</b>	Preparació de formigó de 27cm de potència.			
<b>SEQÜÈNCIA FÍSICA:</b>	Igual a	101,213,401	Equivalent a	
	Rebleix a		Es reblert per	
	Cobreix a	305,306	Es cobert per	308
	Talla a		Tallat per	
	Es recolza a		Se li recolza	
	S'entrega a		Se li entrega	

<b>Fitxa d'Unitat Estratigràfica</b>				<b>UE : 400</b>
<b>Sector:</b> Tram 4		<b>Fase:</b>		<b>Cronologia:</b> s.XX
<b>DEFINICIÓ :</b>	Paviment			
<b>DESCRIPCIÓ :</b>	Paviment de looses de 70x35cm amb una ppotència de 4'5cm.			
<b>MATERIAL DIRECTOR :</b>				
<b>SEQÜÈNCIA FÍSICA:</b>	Igual a	100,212,308	Equivalent a	
	Rebleix a		Es reblert per	
	Cobreix a	401	Es cobert per	
	Talla a		Tallat per	
	Es recolza a		Se li recolza	
	S'entrega a		Se li entrega	

<b>Fitxa d'Unitat Estratigràfica</b>				<b>UE : 401</b>
<b>Sector:</b> Tram 4		<b>Fase:</b>		<b>Cronologia:</b> s.XX
<b>DEFINICIÓ :</b>	Preparació de paviment			
<b>DESCRIPCIÓ :</b>	Preparació de formigó de 27cm de potència.			
<b>SEQÜÈNCIA FÍSICA:</b>	Igual a	101,213,309	Equivalent a	
	Rebleix a		Es reblert per	
	Cobreix a	402	Es cobert per	400
	Talla a		Tallat per	
	Es recolza a		Se li recolza	
	S'entrega a		Se li entrega	

<b>Fitxa d'Unitat Estratigràfica</b>				<b>UE : 402</b>
<b>Sector:</b> Tram 4		<b>Fase:</b>		<b>Cronologia:</b> s.XX
<b>DEFINICIÓ :</b>	Farciment			
<b>DESCRIPCIÓ :</b>	Sauló			
<b>SEQÜÈNCIA FÍSICA:</b>	Igual a		Equivalent a	
	Rebleix a		Es reblert per	
	Cobreix a	403,404,405	Es cobert per	401
	Talla a		Tallat per	
	Es recolza a		Se li recolza	
	S'entrega a		Se li entrega	



Fitxa d'Unitat Estratigràfica				UE : 403
Sector: Tram 4		Fase:		Cronologia: s.XX
DEFINICIÓ :	Servei			
DESCRIPCIÓ :	Tub d'electricitat.			
SEQÜÈNCIA FÍSICA:	Igual a		Equivalent a	
	Rebleix a		Es reblert per	
	Cobreix a		Es cobert per	405
	Talla a		Tallat per	
	Es recolza a		Se li recolza	
	S'entrega a		Se li entrega	

Fitxa d'Unitat Estratigràfica				UE : 404
Sector: Tram 4		Fase:		Cronologia: s.XX
DEFINICIÓ :	Servei			
DESCRIPCIÓ :	Tub d'elctricitat			
SEQÜÈNCIA FÍSICA:	Igual a		Equivalent a	
	Rebleix a		Es reblert per	
	Cobreix a		Es cobert per	405
	Talla a		Tallat per	
	Es recolza a		Se li recolza	
	S'entrega a		Se li entrega	

Fitxa d'Unitat Estratigràfica				UE : 405
Sector: Tram 4		Fase:		Cronologia: s.XX
DEFINICIÓ :	Cobriment			
DESCRIPCIÓ :	Maons			
SEQÜÈNCIA FÍSICA:	Igual a		Equivalent a	
	Rebleix a		Es reblert per	
	Cobreix a	403,404	Es cobert per	402
	Talla a		Tallat per	
	Es recolza a		Se li recolza	
	S'entrega a		Se li entrega	

## **10. BIBLIOGRAFIA**

AA.VV. *L'obertura de la Via Laietana*. Departament d'Educació, Museu d'Història de la ciutat. Servei de Cultura. Ajuntament de Barcelona.

ARTIGUES P.LI.; FERNÁNDEZ, A.(2002): *Memoria de la intervenció arqueològica en el "Antic Mercat del Born" de Barcelona*. Novembre 2001-abril 2002. Memòria de tràmit inèdita.

CALPENA, D. (2004): *Memòria arqueològica conjunta de les intervencions a l'entorn del Passeig del Born (C/Sombrerers, Fossar de les Moreres i Placeta de Montcada) i Plaça del Fossar de les moreres*. Barcelona. Treball inèdit.

DURAN I SAMPERE. *Barcelona vista per Dionís Baixeras, Cinquanta dibuixos precedits d'un estudi d'Agustí Duran i Sampere*. Ayma editor. BCN 1948.

DURAN I SAMPERE. *Barcelona i la seva història I. La formació d'una gran ciutat*. Ed. Curial. BCN 1972.

DURAN I SAMPERE. *Barcelona i la seva història III. L'art i la cultura*. Ed. Curial. BCN 1975.

GRIÑÓ D. *Memòria arqueològica del carrer Manresa de Barcelona (Barcelonès)*. Ciutat Vella. 1999.

MIRÓ N. *Memòria de la intervenció realitzada als carrers de l'Argenteria i Manresa de Barcelona (Barcelonès)*. Juliol- novembre de 1997.

RIBAS, Marià (1977): *Necròpolis romana de Santa Maria del Mar*, Edición de los resultados de la excavación de la necrópolis.

PUIG, F. (1999): *Món funerari de Bàrcino, a Del Romà al Romànic, Catalunya Romànica*. Barcelona. Enciclopedia Catalana.

TRAVESSET, A (2004): *Memòria de la intervenció arqueològica preventiva duta a terme al C/ Volta de Bufanalla, 3 ( Barcelona)*, inèdita.